

ҚАЗАҚСТАН РЕСПУБЛИКАСЫНЫҢ БІЛІМ ЖӘНЕ ҒЫЛЫМ МИНИСТРЛІГІ

Қ. И. Сәтбаев атындағы қазақ ұлттық техникалық зерттеу университеті

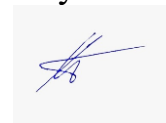
Т. К. Бәсенов атындағы сәулет және құрылыс институты

«Сәулет» кафедрасы

5В042000 – Сәулет

БЕКІТЕМІН

«Сәулет» каф. меңгерушісі



— А.В.Ходжиков

« 27 » 05 2021 г.

Абдрахман Абылай Бағдатұлы

Сәулет ардагерлер үйі

ДИПЛОМДЫҚ ЖОБА

Мамандығы 5В042000 – «Сәулет»

Алматы 2021

ҚАЗАҚСТАН РЕСПУБЛИКАСЫНЫҢ БІЛІМ ЖӘНЕ ҒЫЛЫМ МИНИСТРЛІГІ

Қ. И. Сәтбаев атындағы қазақ ұлттық техникалық зерттеу университеті

Т. К. Бәсенов атындағы сәулет және құрылыс институты

«Сәулет» кафедрасы

5B042000 – Сәулет

БЕКІТЕМІН

«Сәулет» каф. меңгерушісі



___ А.В.Ходжиков

« 27 » 05 2021 г.

ДИПЛОМДЫҚ ЖОБА

Тақырыбы: «Сәулет ардагерлер үйі»

5B042000 – «Сәулет» мамандығы бойынша

Орындаған

Абдрахман А.Б.

Ғылыми жетекшісі

Джакипова Г.С.

Алматы 2021

ҚАЗАҚСТАН РЕСПУБЛИКАСЫНЫҢ БІЛІМ ЖӘНЕ ҒЫЛЫМ МИНИСТРЛІГІ

Қ. И. Сәтбаев атындағы қазақ ұлттық техникалық зерттеу университеті

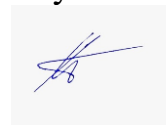
Т. К. Бәсенов атындағы сәулет және құрылыс институты

«Сәулет» кафедрасы

5B042000 – Сәулет

БЕКІТЕМІН

«Сәулет» каф. Меңгерушісі



— А.В.Ходжиков

« 27 » 05 2021 г.

ТАПСЫРМА

Дипломдық жобаны орындауға

Білім алушы: Абдрахман Абылай Бағдатұлы

Тақырыбы: «Сәулет ардагерлер үйі».

Университет ректорының бұйрығымен № 2131-Б «24» 11 2020 ж.
бекітілген

Аяқталған жобаны тапсыру мерзімі «27» 05 2021 ж.

Дипломдық жобаға бастапқы деректер:

Дипломдық жобада әзірленуге жататын мәселелер тізімі:

1 Жоба алдындағы талдау:

- а) аналогтар туралы ақпарат
- б) отандық және шетелдік тәжірибенің аналогтарының сипаттамасы
- в) жобаның мақсаттары мен міндеттері.

2 Сәулет-құрылыс бөлімі:

- а) Сәулет ардагерлер үйі құрудың негіздері;
- б) жобаның мақсаттары мен міндеттері;
- в) жобаның техникалық негіздемесі.

3 Құрылымдық бөлім:

- а) конструктивтік шешімдері;
- б) пайдаланылатын құрылыс материалдарының сипаттамасы;
- в) Конструктивті түйіндер.

4 Еңбек қауіпсіздігі және еңбекті қорғау бөлімі:

- а) шудан қорғау;
- б) қоғамдық орталықтарға әлеуметтік қорғау;
- с) өрт қауіпсіздігі;
- г) кешеннің жарықтандыру.

Графикалық материалдар тізімі (міндеті сызбаларды нақты көрсете отырып):

1 Жоба алдындағы талдау:

- а) ұқсас нысандар бойынша ресімделген мәліметтер ,аналитикалық кестелер, схемалар, графиктер және тұжырымдар түрінде;
- б) дипломдық жобаны әзірлеу негізіне алынған мәтіндік және иллюстрациялық материал(фотосуреттер; эскиздер; дипломдау тақырыбына жақын аналогтар; мәтіндік түсініктемелер).

2 Сәулет-құрылыс бөлімі:

- а) елді мекендегі нысанды орналастырудың ахуалдық схемасы М 1:2000 – 1: 5000;
- б) абаттандыру, көгалдандыру және көліктік қызмет көрсету (кіре беріс және көлік тұрақтары) бөлшектері бар жобаның бас жоспары М 1: 500; в) екі типтегі тұрғын үй жоспарлары М 1:100 – 1:200;
- г) құрылымын көрсете отырып, әзірленген объектілердің көлденең және бойлық қималары М 1:100 – 1:50; д) қас беттер М 1:200 – 1:50;
- е) ғимараттардың түрлі қырынан көрсетілген жалпы көріністері;
- з) жобаның шығу мәліметтері (университеттің, институттың, кафедраның атауы, жобаның атауы, дипломдық жұмыс авторының (авторларының) және жобаның ғылыми жетекшісінің аты-жөні (бекітілген стандарттар бойынша планшеттердің төменгі бөлігінде толтырылады).

3 Құрылымдық бөлімі:

Дипломдық жобаға қатысты болуы мүмкін конструктивтік шешімдердің сұлбалары.

Ұсынылатын негізгі әдебиеттер:

1 Жоба алдындағы талдау:

- а) <https://mrr2003.ru/tekhnologii-i-dizajn/item/262-rikardo-bofill>
- б) <https://www.archdaily.com>
- в) <https://archi.ru/projects/russia/3269/rekonstrukciya-zdaniya-soyuza-arkhitektorov-rossii>
- д) <http://anatili.kazgazeta.kz/news/19683>




2 Сәулет-құрылыс бөлімі:

- а) ҚР ҚН 3.02-07-2014 ҚОҒАМДЫҚ ҒИМАРАТТАР МЕН ҚҰРЫЛЫСТАР.
- б) СНиП РК 3.02-02-2001 Қоғамдық ғимараттар
- в) ҚНиЕ-ҚР- 3.02-07-2014 Қоғамдық ғимараттар мен құрылыстар;
- г) СНиП 2.08.02-89 клубтарды жобалау
- д) СНиП РК 3.02-02-2001 Қоғамдық ғимараттар

3 Конструктивті бөлім:





- а) <https://www.penoblocki.kz>
- б) <https://ru.m.wikipedia.org>
- в) <https://paneli-s.ru/>
- г) <https://www.polisterolbeton.kz>

Бөлімдер бойынша кеңесшілер

№	Бөлім	Консультанттың аты - жөні, ғылыми дәрежесі, лауазымы	Срок выполнения		Подпись консультанта
			план	факт	
1	Жоба алдындағы талдау	Джакипова Гульзара Сейткалиевна профессор		20.05.21	
2	Сәулет құрылыс бөлімі	Джакипова Гульзара Сейткалиевна профессор		20.05.21	
3	Құрылымдық бөлім	Джакипова Гульзара Сейткалиевна профессор		20.05.21	

Қолдары

аяқталған дипломдық жоба үшін консультанттар мен нормативтік бақылаушының

Бөлімдер атауы	Ф.И.О научного руководителя, консультантов, нормоконтролера	Дата подписания	Подпись
Жоба алдындағы талдау	Джакипова Гульзара Сейткалиевна профессор	20.05.21	
Сәулет-құрылыс бөлімі	Джакипова Гульзара Сейткалиевна профессор	20.05.21	
Құрылымдық бөлім	Самойлов Константин Иванович, доктор архитектуры, профессор	23.05.21	
Норма бақылаушы	Мусабаева Вероника Александровна Лектор		

Дипломдық жобаның жетекшісі



Джакипова Г.С

Тапсырманы орындауға қабылдады:

Абдрахман А.Б

«03» 02 2021 г.

АННОТАЦИЯ

Тема дипломного проекта Дом ветеранов труда в архитектуре г. Алматы. Проектируемая зона расположена на пересечении улиц Калдаякова и Казыбек би в городе Алматы. Здесь очень хорошо развитая транспортная инфраструктура, территория входит в число культурных мест отдыха города Алматы, современная архитектура меняет облик мегаполисов, создает комфортные условия для жизни. Фасады выполнены в современном и классическом стиле.

Использованы материалы монолит, железо, дерево, бетон. Здание состоит из 7-этажей, думаю, что этот проект будет сочетаться со зданиями вокруг. Главной целью проекта является проектирование здания, которое подойдет для ветеранов-архитекторов.

ТҰЖЫРЫМДАМА

Дипломдық жобаның тақырыбы Сәулет және еңбек ардагерлерінің үйі Алматы қаласы.

Жобаланып жатқан аймақ Алматы қаласы Қалдаяқов пен Қазыбек би көшелерінің қиылысында орналасқан. Бұл жерде транспорттық инфрақұрылым өте жақсы дамыған, аумақ Алматы қаласының мәдени демалыс орындарының қатарына кіреді, қазіргі заманғы сәулет мегаполистердің келбетін өзгертеді, жайлы өмір сүруге жағдай жасайды.

Қасбеттері заманауи және классикалық стильде жасалған. Қолданылған материалдар монолит, темір, ағаш, бетон. Ғимарат 7-қабаттан тұрады, бұл жоба айналасындағы ғимараттармен үйлесін табады деген ойдамын.

Жобаның басты мақсаты сәулетші ардагерлеріне қолайлы ғимаратты жобалау болып табылады.

ANNOTATION

The theme of the diploma project is the House of Labor Veterans in the architecture of Almaty.

The planned zone is located at the intersection of Kaldyakov and Kazybek bi streets in Almaty. Here, the transport and very well-developed territory is among the cultural places of recreation of the city of Almaty, modern architecture changes the appearance of megacities, creates comfortable living conditions.

The facades are designed in a modern and classic style. The materials used are monolith, iron, wood, and concrete. The building consists of 7-floors, I think that this project will be combined with the buildings around.

The main goal of the project is to design a building that is suitable for veteran architects.

МАЗМҰНЫ

	Кіріспе	
1	Жобалау алдындағы талдау	10
1.1	Таңдалған тақырыптың өзектілігін негіздеу	10
1.2	Аумақты талдау жөніндегі деректер	10
1.3	Табиғи климаттық жағдай	12
1.4	Климаттық ерекшеліктері	14
1.5	Фотофиксация	16
1.6	Шетелдік тәжірибенің аналогтары	18
2	Сәулет – құрылыс бөлімі	25
2.1	Қала құрылыс талдауы	25
2.2	Сәулеттік –жоспарлық шешімі	25
2.3	Көлемді-кеңістіктік шешімі	25
2.4	Ғимарат қасбеттері	30
3	Құрылымдық бөлімі	33
3.1	Құрылымдық материалдар	33
3.2	Қолданылатын және көтергіш конструкциялардың сипаттама	34
3.3	Ғимараттың жабыны	34
	Қорытынды	39
	Пайдаланылған әдебиеттер тізімі	40

КІРІСПЕ

Дипломдық жобаның тақырыбы Сәулет еңбек ардагерлерінің үйі Алматы қаласы.

Жобаланып жатқан аймақ Алматы қаласы Қалдаяқов пен Қазыбек би көшелерінің қиылысында орналасқан. Аумақ Алматы қаласының мәдени демалыс орындарының қатарына кіреді, яғни аймақтың жанында 28 панфиловшылар паркі және дом кино орналасқан.

Заманауи архитектура мегаполистердің келбетін өзгертеді, өмір сүруге қолайлы және жайлы жағдай жасайды сол себепті мен өз жобама классикалық стилдің элементтерін қолдандым. 21-ғасыр сәулетшілері болашақ жобаларының энергия тиімділігін арттыратын пішіндер мен материалдарды көбірек таңдайды. Классикалық ғимараттар өткеннің мұрасына жақын және аймақ стиліне сәйкес келеді. Бұл ғимараттың қасбеттері пластикасы қазіргі Алматы қаласының алдымен тарихи және заманауи архитектурасын, динамикасын көрсетеді. Бұл жоба, айналасындағы ғимараттармен үйлесін табады деген ойдамын.

Жобаның басты мақсаты сәулетші ардагерлеріне қолайлы ғимаратты жобалау болып табылады.

Бұл ғимаратта конференциялар мен кездесулер, суретшілер қойылымдары, сәулет, урбанизм, дизайн, құрылыс, Алматы сәулетшілерінің қоғамдық қызметі бойынша семинарлар өткізіледі. Сәулетшілер үйіндегі іс-шаралар ең алдымен тарихи және заманауи архитектураны, қала құрылысын, ландшафты және интерьер дизайнын бағыттардан тұрғаннан кейін арнайы студиялармен көрме орындарымен және кіші залдармен жобаланған.

1 Жобалау алдындағы талдау

1.1 Таңдалған тақырыптың өзектілігін негіздеу

Алматы әкімі Бақытжан Сағынтаев құрылысшыларды қаланың тарихи орталығының құрылысын тоқтатуға шақырды:

"Мен ережелерді әзірлеуді тапсырдым, оған сәйкес тарихи орталықтың құрылысына, аула аумақтарының бос учаскелерінде нүктелі құрылыс пен құрылысқа тыйым салынады. Негізгі міндет-қаланың қалыптасқан тарихи келбетін сақтау. Жоғалған Алматының бұрынғы даңқын және қайталанбас келбетін қалпына келтіру қажет", – деді Бақытжан Сағынтаев.



Сурет 1 – Алматы қаласындағы Сәулетшілер одағының үйі [6]

1.2 Жер аумақты талдау

Аталған нысан Қазыбек би Қалдаяқов көшелерінің қиылысында жобалануда, учаскенің айналасында тұрғын үйлер, 28 Панфиловшылар паркі, административті ғимараттар, тамақтану, салондар, қоғамдық ұйымдар, дүкендер орналасқан және инфрақұрылым өте жақсы дамыған.



Сурет 2 – Учаскенің айналасы [6]

Жобаланып жатқан жерде 28 гвардияшыл-панфиловшылар саябағы орналасқан.

28 гвардияшыл-панфиловшылар саябағы Алматының Медеу ауданында Қазыбек би, Зенков, Гоголь және Қонаев көшелерімен шектелген 18 гектар аумақта орналасқан. 28 гвардияшыл-панфиловшылар саябағы қаланың ең алғашқы саябағы, оның іргесі XIX ғасырдың соңында, Алматы әлі Верный деп аталатын кезде қаланған. Ресми атау 1942 жылдың 5-мамырында Ұлы Отан соғысы жылдарында Мәскеуге бет алған фашист танкілерін тоқтатқан Панфилов дивизиясы мен алматылық батырлардың құрметіне берілді. Олардың құрметіне және екінші дүниежүзілік соғыс қаһармандарын есте сақтау үшін саябақта Мәңгілік алау жанып тұр. «Мәңгілік алау» – соғыс құрбандарын мәңгі есте сақтау мақсатында тоқтаусыз лаулап тұратын от.

Жер аумақ қаланың көрнекі жерлеріне кіреді және де екі ірі саябақтың ортасында тұр.



Сурет 3 – Ситуациялық схема. [6]

Жерді аймақтарға бөлу схемасы



Сурет 4 – Жерді аймақтарға бөлу схемасы [6]

1.3 Табиғи-климаттық жағдайлар

Климаты қоңыржай-континенттік, алайда Қазақстанның көптеген қалаларына қарағанда әлдеқайда жұмсақ. Қаңтардың орташа температурасы -8°C , шілдеде $22,3^{\circ}\text{C}$. қаладағы Климат Солтүстік және Орталық Қазақстанға қарағанда әлдеқайда жұмсақ. Қаладағы жаздың аптап ыстығы оның жоғары жағдайын (теңіз деңгейінен 650-950 метр жоғары), тіпті жазда да мұздықтармен жабылған жақын мандағы таулардан салқын түнгі Самал, жасыл желектердің көптігі және көптеген ұсақ бұлақтар, арықтар мен бұлақтар, олардың ішіндегі ең ірісі — Үлкен Алматы, Кіші Алматы және Есентай (Весновка). Қыста және күзде климат Орта Азияның субтропикалық шөлдерінен жылы антициклондармен біршама жеңілдейді. Найбқа қыс. қаланың таулы аудандарында әлдеқайда жұмсақ. Ур үстінен 1700 метр. М. қарқын. қаңтар – 4-5 гр. Цельсий. Ал жоғарғы жағында. Ур үстінен 600 метр. М. қарқын. қаңтар – 9-10 гр. Цельсий. Сонымен бірге, қаланың теңіз деңгейінде орналасуы көктемнің келуімен біршама артта қалуға ықпал етеді. Сонымен қатар, тауларда ауа массаларының салқындауы нәтижесінде қатты қар жаууы мүмкін және тіпті мамыр айының басында Алматыда жиі кездеседі, бұл көбінесе осы кезеңде гүлдейтін жеміс дақылдарының едәуір бөлігінің өліміне әкеледі.

Желдің орташа жылдық жылдамдығы-1,2 м / с
 Ауаның орташа жылдық температурасы-9,0°С
 Ауаның орташа жылдық ылғалдылығы — 62 %

Алматы Климаты

Көрсеткіш Янв Фев Мар Апр Мамыр Маусым Шілде Тамыз Сен Қазан
 Желтоқсан Жыл

Абсолютті максимум, °С 18 20 28 33 35 40 42 41 38 31 25 19 42

Орташа максимум, °С -1 0 7 17 22 27 30 29 24 16 7 1 15

Орташа температура, °С -6 -5 2 11 16 21 24 22 17 9 2 -4 9

Орташа минимум, °С -12 -9 -2 6 11 15 18 16 11 4 -3 -8 4

Абсолютті минимум, °С -30 -38 -25 -11 -7 2 7 5 -3 -12 -34 -32 -38

Жауын-шашын мөлшері, мм 32 37 71 104 107 64 32 26 30 62 55 33 653

Орташа көпжылдық ауа температурасы +10 °С, бұл Мәскеу мен Нұрсұлтан көрсеткіштерінен әлдеқайда жоғары. Ең суық айдың (қаңтар) температурасы -4,7 °с, Ең жылы Айдың (шілде) температурасы +23,8 °С кұрайды. Аяз орта есеппен 14 қазанда басталады, 18 сәуірде аяқталады. Тұрақты аяз орта есеппен 67 күн — 19 желтоқсаннан 23 ақпанға дейін сақталады Алматының орталығында, кез — келген ірі қала сияқты, "жылу аралы" бар-қаланың солтүстік және оңтүстік шетіндегі орташа тәуліктік температураның контрасты ең суық күнде 3,8% және 0,8 °с, Ең ыстық бес күнде 2,2% және 2,6 °С кұрайды. Сондықтан қала орталығындағы аяздар орта есеппен 7 күннен кейін басталып, солтүстік шетіне қарағанда 3 күн бұрын аяқталады .

Ең жоғары ауа температурасы қалада 1983 жылдың 31 шілдесінде +43 °С болды.

Алматы қаласында шілде айындағы ауа райы тарихы

Алматы қаласындағы ең суық шілде 2018 жылы болды. Орташа температура +22.69°с болды.

Алматы қаласындағы ең жылы шілде 2019 жылы болды. Орташа температура +26.51°С-қа жетті.

Сонымен қатар, 2020 жылдың шілдесі (+24.8°С) 2014 – 2021 жылдары орташа болды.

Бұған шілде айында Алматы қаласындағы 2014-2021 жылдардағы орташа айлық температура кестесі дәлел:

год	янв	фев	мар	апр	май	июн	июл	авг	сен	окт	ноя	дек	за год
2016	999.9	999.9	999.9	999.9	999.9	999.9	22.9	22.1	19.5	6.2	-1.8	-1.7	999.9
2017	-5.0	999.9	2.9	10.7	18.0	21.5	25.7	21.3	17.6	9.3	3.0	-3.7	999.9
2018	-14.3	-4.7	7.3	10.8	16.2	21.3	24.6	23.8	16.2	10.2	-1.7	-5.0	8.7
2019	-3.9	-4.2	6.3	12.4	16.4	21.7	26.1	24.3	17.3	10.0	-0.0	-3.3	10.3
2020	-4.7	-0.1	5.8	13.5	18.4	21.5	23.9	23.5	16.0	8.4	-0.8	-7.9	9.8
2021	-8.7	-0.0	4.3	11.8	999.9	999.9	999.9	999.9	999.9	999.9	999.9	999.9	999.9

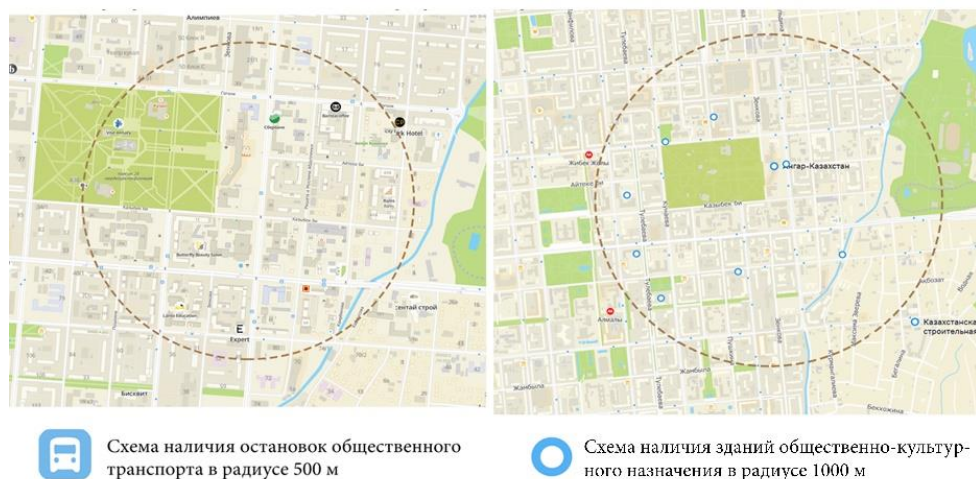
Сурет 5 – Алматы ауаның орташа ай және жыл температурасы [7]

1.4 Климаттық ерекшеліктері

Алматы үшін мамыр айының кеш қар жаууы және күрт, бірақ қысқа мерзімді салқындау сирек емес. Алматыда кеш жауған қардың абсолюттік рекорды — 1987 жылғы 17 маусым. Олар әдетте қысқа мерзімді түнгі салқындаудан, содан кейін кенеттен жылынуудан пайда болады. Нәтижесінде жабысқақ қардың көп мөлшері тез ериді, бірақ ол көптеген ағаштарды зақымдауы және дақылға зиян келтіруі мүмкін.

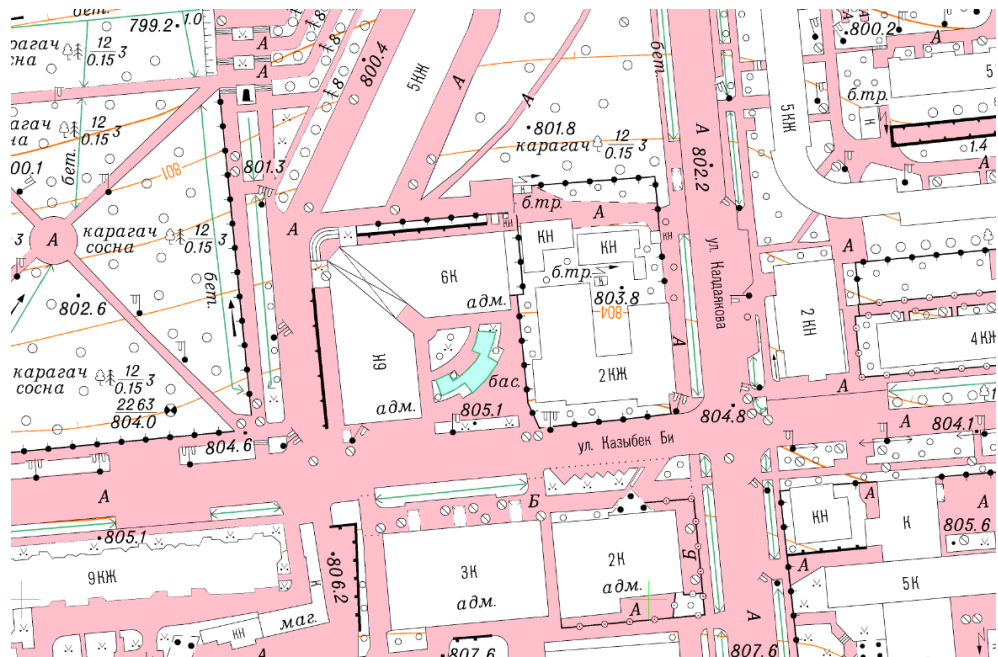
Көбінесе оңтүстік-шығыс жел ГМО Алматы метеостанциясында тіркеледі (30%): оның тұрақтылығы жазда өседі (37%) және қыста төмендейді (19%). Қаланың жазық солтүстік бөліктерінде солтүстік-батыс бағыттағы желдер жиі кездеседі (жылына 22-28%). Орташа алғанда 15 күн ішінде жыл бойы 15 м / с жылдамдықпен қатты желдер байқалады

Учаскенің және қоршаған аумақтың қала құрылысын талдау



Сурет 6 – Аялдама сызбасы және мәдени орындар сызбасы [8]

Рельефті талдау



Сурет 7 – Топоъемка [8]



Сурет 8 – Учаске бедері. [9]

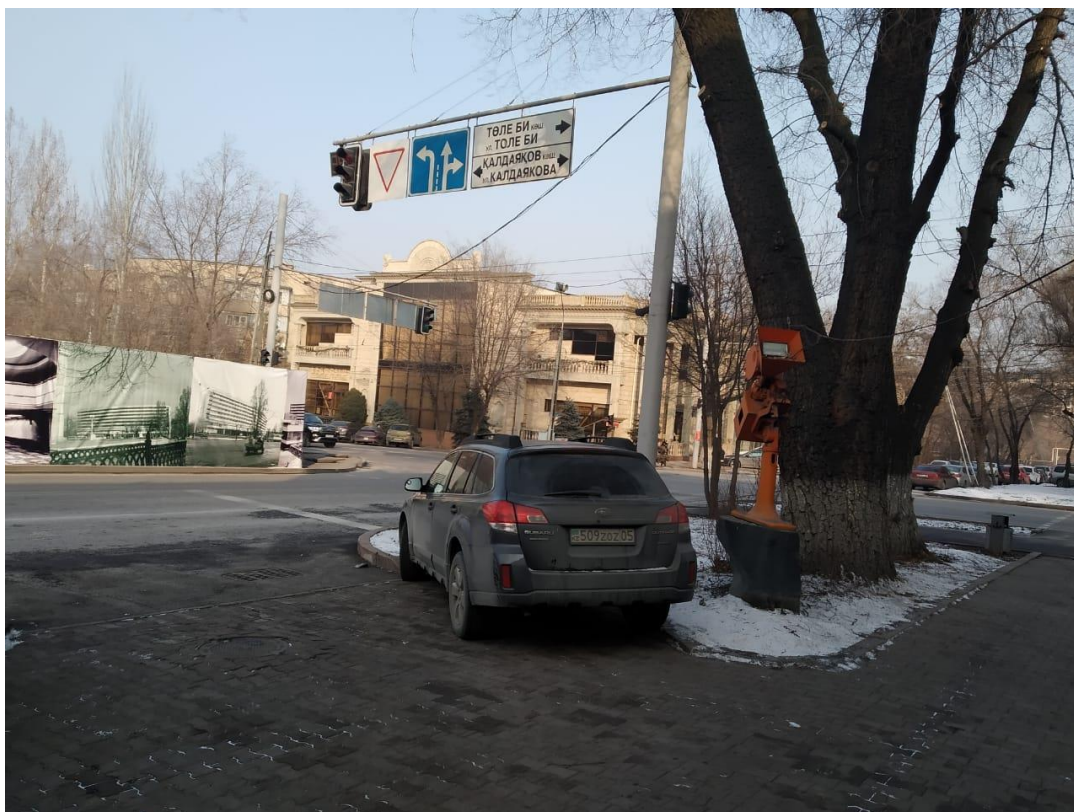
1.5 Фотофиксация



Сурет 9 – Құрылыс алаңы. [10]



Сурет 10 – Қазыбек би көшесі. [10]



Сурет 11 – Қалдаяқов көшесі. [10]



Сурет 11 – Қалдаяқов көшесі. [10]

1.6 Шетелдік тәжірибенің аналогтары

Мәскеудегі сәулетшілер одағы ғимаратын қайта құру

Нысан: Ресей Сәулетшілер Одағының ғимараты (қайта құру) орналасқан жері: Мәскеу, Гранатный .№19 шеберхана сәулетшілер: А. Р. Асадов, А. Черненко, А. А. Асадов, П. Герасимов, Н. Цымбал дизайнерлер: Г. Вайнштейн, Л. Столяр, А. Юхин, Н. Беседина инженерия: "бизнес Эйр Инжиниринг" ЖШҚ іргетас, монолитті темірбетон конструкциялар: "Гиза ХХІ ғасыр" компаниясы шатыр мен күнқағарды мыспен жабу: "Эном" ЖШҚ "Алкон-Трейд-жүйелер" құрамында ғимараттың қайта жаңартылған бөлігінің интерьерлері: "Андрей Асса сәулет шеберханасы" қайта құру жобасын әзірлеуге арналған конкурс: 2002 ж. жобалау: 2003 ж. қаңтар – 2004 ж. қаңтар құрылысы: 2004 ж. наурыз – 2005 ж. желтоқсан аумақтың ауданы, ш. м.: 876 құрылыс алаңы, ш. м: 860 ғимараттың жалпы алаңы, ш. м: 4640 паркинг: жер асты, 36 машина орны қабаттылығы: 5 максималды биіктігі, м: 17,9.

Деловой квартал-заманауи сәулет және құрылыс



Сурет 12 – Мәскеудегі сәулетшілер одағы ғимараты. [11]

Бұл имидждік жобаның идеясы 2002 жылы пайда болды(Сурет 12). Ресей сәулетшілер одағы өзінің әкімшілік ғимаратын қайта құру және кеңейту конкурсын жариялады. Бұрын Одақ басқармасы орналасқан үйді Реанимациялау, сондай-ақ жаңа көлемді құру арқылы қосымша алаңдар құру жоспарланған болатын. Жаңа ғимарат сәулет ойы мен құрылыс индустриясындағы соңғы жетістіктерді көрсетуі және кешеннің тарихи бөлігімен үйлесуі керек еді. Ұйымдастырушылар бірнеше танымал сәулет топтарын шақырды. Нәтижесінде Александр Асадовтың шеберханасының жобасы таңдалды.



Сурет 13 – Ғимараттың жоспарлары және қимасы. [11]

Одақтың ескі ғимаратын қайта құру туралы көп айтылды. Өкінішке орай, оны бөлшектеуге тура келді. Бұл жалпы жағдай. Бұл, ең алдымен, жер асты кеңістігінің дамуымен байланысты. Мұндай жұмыстарды жүргізу кезінде ескі ғимаратты физикалық сақтау әдістері, өкінішке орай, өте қымбат.

Визор сол жерде пайда болуы керек "Ресей сәулетшілер одағы" деген жазумен ойластырылған. Жазумен бірге оның пропорциялары композициялық түрде түсіндіріледі. Мен үшін бұл элемент – төменгі ұшақты көркем өңдеу – 1930-1950 жылдардағы Мәскеудің ескі үйлеріндегі балкондар мен биік аркалармен үндеседі. Бірақ, өкінішке орай, Визор ғимараттың коммерциялық бөлігіне жатады, яғни Жоба инвесторына тиесілі. Инвестор жазуды жариялаудан бас тартты. Алайда, мен бұл элементті сәтсіз деп атай алмаймын. Көптеген адамдарда висор ескі ғимаратты қорғайтын ашық қол түрі деген бірлестік бар.

Харьков Сәулетші Үйі (Украина)

Құрылыс 1911-1912 жылдар

Сәулетші: В. В. Величко

Сәулетші үйі нео-Ренессанс стилінде салынған. Бұл қаланың алғашқы сыртқы және ішкі көрінісі дерлік сақталмаған бірнеше сарайларының бірі. Оның қасбеттері иондық тапсырыстың бағандары мен пиластерлерімен, кіреберістің үстіндегі мүсіндік фризі бар парпетпен және фигуралы балюстрадамен безендірілген(Сурет 14). Қасбеттің сол жағында ол сәл шығып, оң жағын теңестіреді, ал екінші жағында жұптасқан пилястермен қоршалған, олардың арасында балясникпен қоршалған балкон бар.

Балконның астында Арыстанның бейнесі бар қабырға фонтаны орналастырылған, оның аузынан су ағып жатқан. Ризалиттер арасында қоршалған қасбеттің ортаңғы бөлігі бес бағаннан тұратын бағанамен қоршалған лоджияларға ұқсайды, бірақ оның артында орналасқан үй-жаймен байланыспайды.



Сурет 14 – Харьков Сәулетші Үйі. [12]

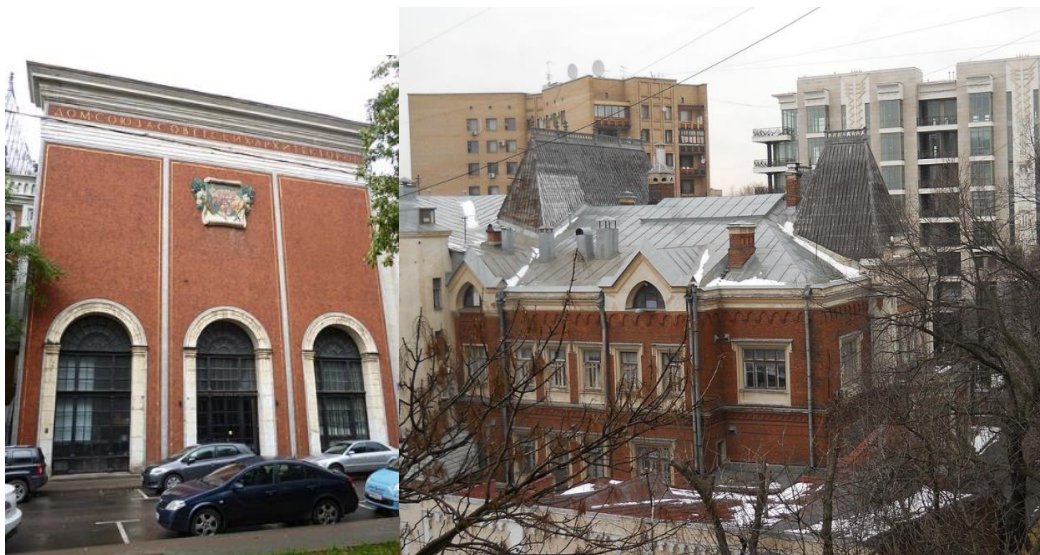
Композициялық функциялардан басқа, Лоджиялар үлкен аркалы терезе саңылаулары арқылы оңтүстік күн сәулесінің осы бөлмеге енуінен қорғайды. Пилястермен және олардың арасындағы аркалы терезелермен Тапсырыс бөлімдері үйдің бір қабатты бөлігінің қалған қасбеттерін өңдейді. Жасырын көзқарас көшесінен қасбеттер двухэтажной ғимараттың бір бөлігін шешілді утилитарно-да кирпиче жоқ жапсырмалы әшекейлер. Бір қабатты бөліктің қасбеттері модельдеумен және жоғары сапалы сылақпен безендірілген, ашық түстермен боялған, реңктері әртүрлі кезеңдерде Ақтан кремге және кофеге дейін өзгерген. Аула қасбеттері көшелермен жалпы тонмен боялған.

Сәулетшінің орталық үйі

ЦДА сәулет ансамблі үш ғимараттан тұрады: Леман сарайы, орталық бөлік және жаңа ғимарат.

Үй неғұрлым ауыр және эклектикалық, нео-готикалық стильде салынған. Солтүстік қасбеті үш терезе қабырғасынан және екі төмен түсетін ризалиттен тұрады. Не жоғары щипцовой шатырға бастап ажурными әшекейлермен. Солтүстік қасбеттің қабырғалары рустикалық болуы керек, терезелері қамал тастармен, ризалиттермен пинаклармен жабылған, шатыр ұштары плиткармен жабылған. Қасбеттердің сәулет-көркемдік келбеті қазіргі уақытқа дейін сәндік элементтердің ішінара жоғалуымен келді

Орталық бөлігінде ашық сұр мәрмәрмен, қызыл керамикалық плиткалармен, жасанды қарлы-ақ таспен және смальт алтынымен безендірілген үш аркалы порталмен безендірілген қасбеттің көрінісі бар. Ғимараттың алдыңғы жағында Владимир Фаворскийдің жұмысы — астананың схемалық бас жоспары бар мажорикалық карта орналасқан. Буров ғимаратының сәулетшісі итальяндық суретші Пьеро делла Франческаның арцеодағы Сан-Франческо шіркеуіндегі фрескасынан шабыт алды, онда сәулеті ұқсас ғимарат бейнеленген



Сурет 15 – Мәскеу Сәулетшілер одағының штаб-пәтері. [13]

Сәулетшінің орталық үйі мәдени-ағарту іс-шараларын өткізуге арналған алаң болып табылады. Шығармашылық одақтар үйі бастапқыда Новокузнецк қаласының кәсіби шығармашылық одақтарының шығармашылық қызметін ұйымдастыруға арналған: сәулетшілер, журналистер, жазушылар, суретшілер. Шығармашылық одақтар үйі Кузнецкстройевский даңғылындағы тұрғын үйдің бірінші қабатында орналасқан, жалпы ауданы 1921,5 ш. м. қызметкерлер мен келушілердің иелігінде: 120 орындық көрермен залы; үш көрме залы: Суретшілер Одағы, сәулетшілер одағы және Батик»; 40 орындық қонақ бөлмесі; 20 орындық қонақ бөлмесі; сондай-ақ, шығармашылық одақтарға арналған жұмыс кабинеттері: сәулетшілер, журналистер, жазушылар, суретшілер, музыкалық қоғам, "синтез" театры; дыбыс жазу студиясы, "Сібір" фотоклубына арналған фотозертхана.

МИА дизайн студиясының кеңсесі

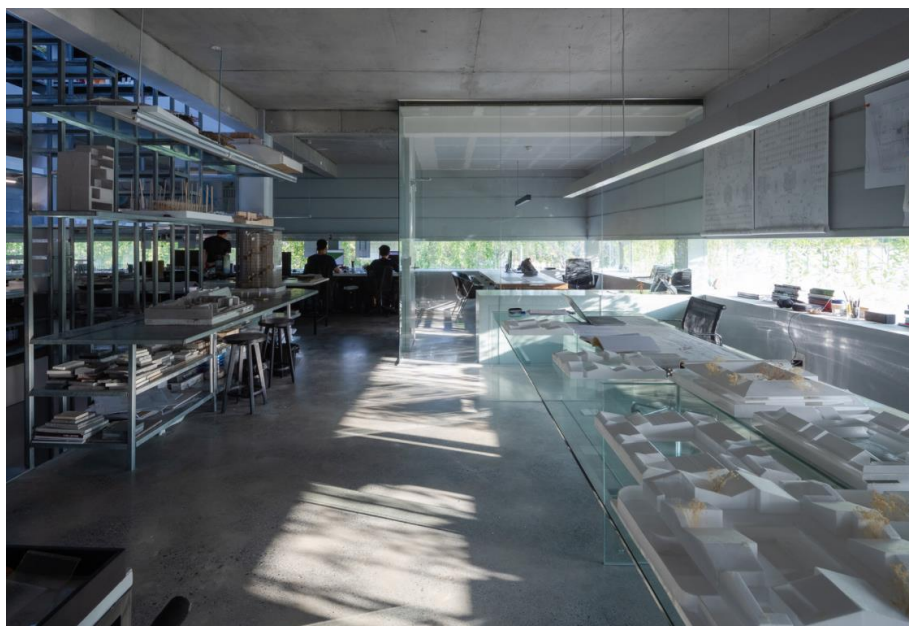
ВЬЕТНАМ сәулетшілері: МИА дизайн студиясы

Ауданы: 400 м² Жыл: 2020 ж.

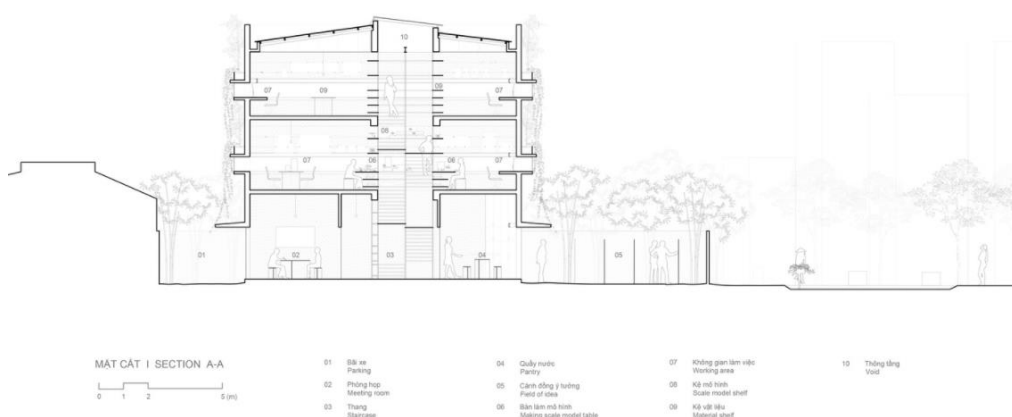
Сәулетші әрқашан жалғыздықтан ләззат алады және жасылдарға қуана қарайды. Сондықтан біз тропикалық күн сәулесінің жарқылын бақылау үшін қолайлы биіктігі бар қалыпты дизайны бар терезе саңылауларынан бүкіл саябаққа қарайтын жұмыс кеңістігін кеңейттік. Бұл саңылаулар жұмыс үстелінен 600 мм биіктікте 360 градусқа дейінгі барлық жұмыс кеңістігін қоршайды, күн сәулесін жасыруға және саябақтың ыңғайлы, айқын көрінісін қамтамасыз етуге жеткілікті жарық реттеледі.



Сурет 16 – МИА дизайн студиясы. [14]

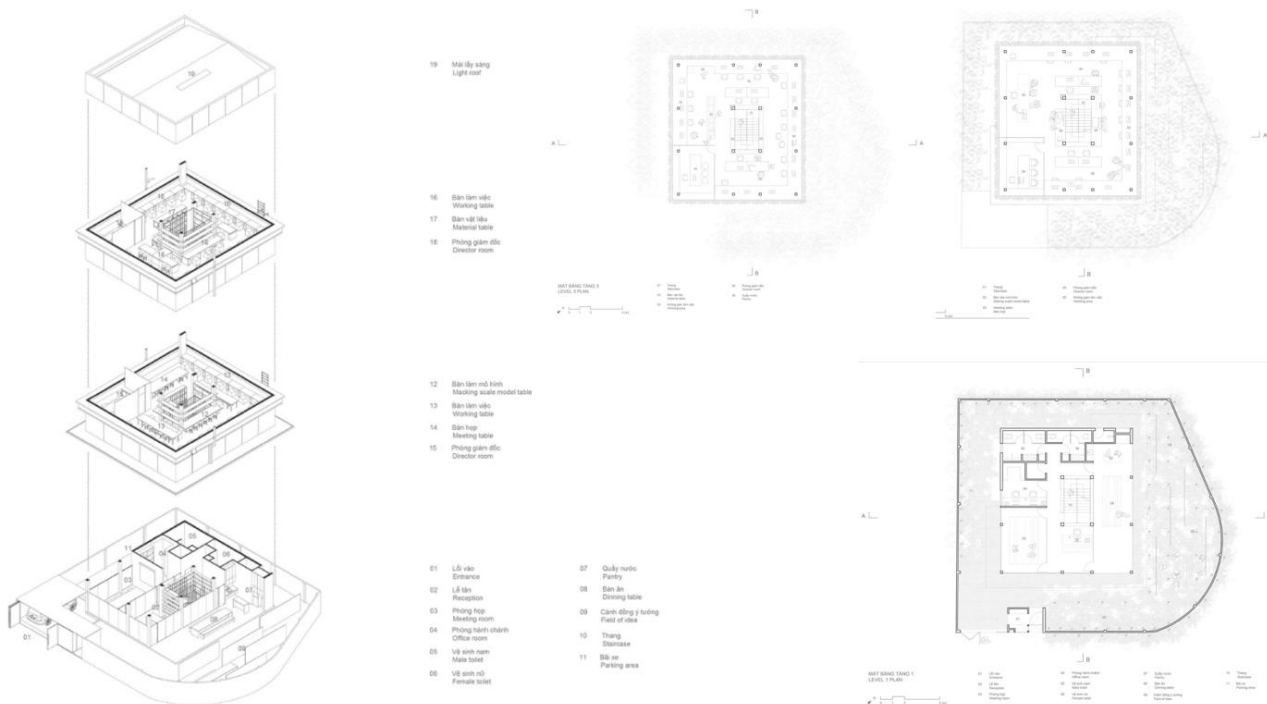


Сурет 17 – МИА дизайн студиясының кеңсесі. [14]



Сурет 18 – Кеңсе қимасы. [14]

Консольді терезе люгі саңылаумен біріктірілген, ол күн сәулесінің тікелей түсуін азайту үшін күн сәулесінен қорғайтын функцияны жасап қана қоймайды, сонымен қатар әр сәулетші үшін қос жұмыс кеңістігін жасайды. Саңылаудағы терезе қақпағының жоғарғы жағы сызбаларды, эскиздерді, суреттерді, мақалаларды немесе сәулетшілерді шабыттандыратын кез-келген нәрсені бекіту үшін жеке тақтайша ретінде қызмет етеді



Сурет 19 – Жарылыс схемасы және жоспарлар. [14]

Минималды функцияның мәні баға жетпес сабақ болған кезде орын әрқашан өзінің рухына толы болады; әр жоба салынып, толығымен пайдаланылған кезде. Кеңістік пен уақыт арасындағы байланыс ішкі өзара әрекеттесу арқылы көптеген эмоциялар тудырады.

Жарық пен көлеңке, иридесцентті құстар, күн сәулесі жапырақтар арқылы өтіп, күннің кез-келген уақытында атмосфераны өзгертеді, жайлы және достық, үй сезімі Біздің көзқарасымыз бойынша, сәулет қоршаған ортамен және адамның ішкі іс-әрекетімен сөйлесе алады және диалог жүргізе алады. 1F-тен 2F-ке дейінгі Ішкі функция ғимарат ішіндегі жұмыс мүмкіндіктерін жақсартқанда, бірінші қабаттағы байланыс кеңістігі, керісінше, асыра сілтеуді, тазалықты және ашықтық пен шабытқа толы етеді.

Бұл қызықты кеңістік, онда біз әйнек пен өзен тастарымен тазартылған "идеялар алаңы" бағын Көзбен байланыстыратын вьетнамдық сәулет өнерінің заманауи Климаттық қолданылуын тексере аламыз.

2 Сәулет-құрылыс бөлімі

2.1 Жалпы деректер

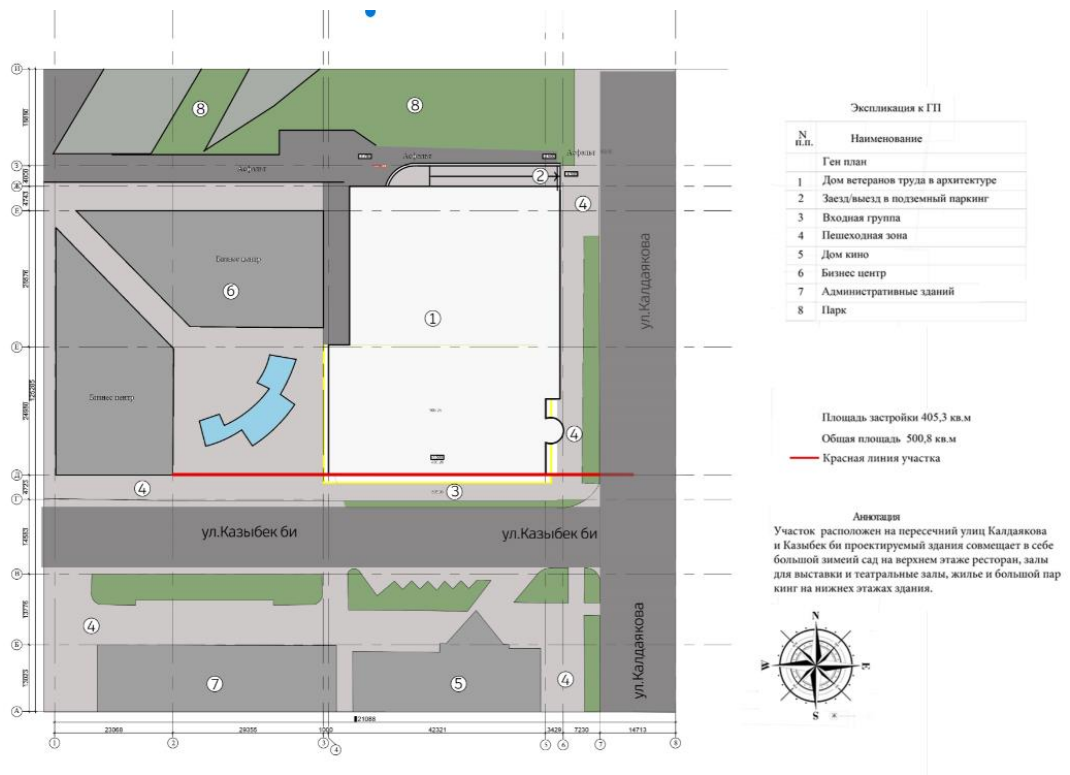
Мәдени демалыс объектілерін жобалау-күрделі міндет, онда үй-жайлардың сәулеттік келбетін де, функционалдық мазмұны мен өзара байланысын да ескеру қажет. Мұндай құрылыстарды жоспарлау шешімінде мұражай ғимараттарындағыдай Үй-жайлар тобы бар, осындай көлемдегі көрме құрылыстарын, мәдениет және демалыс объектілерін жобалау қағидаттары көп функциялы болуы тиіс, мәдени құрылыстардың дизайны оған іргелес қала құрылысының архитектурасын көрсетуі тиіс.

2.2 Сәулеттік –жоспарлық шешімі

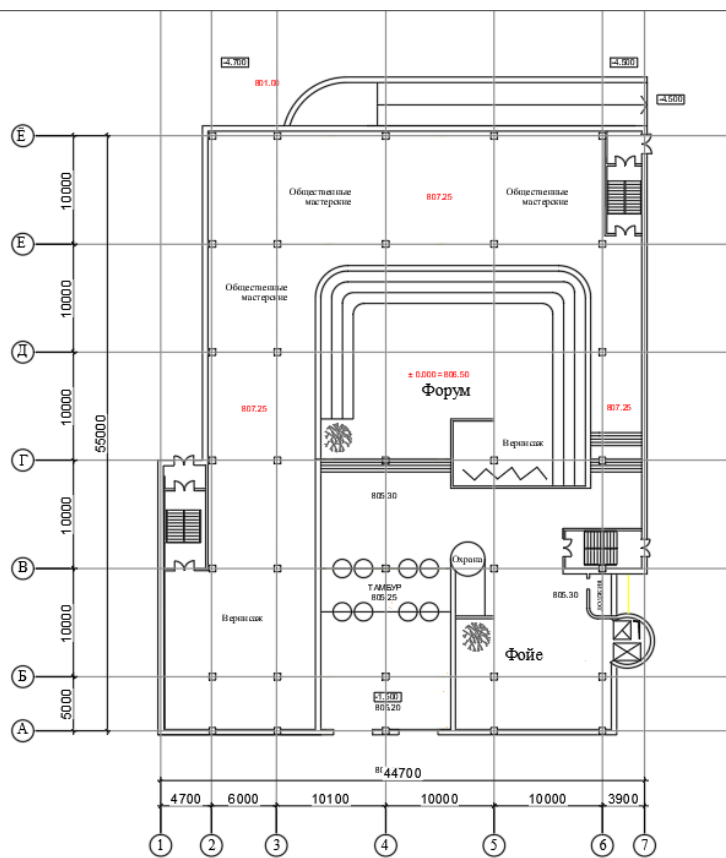
Жобаланып жатқан ғимарат 7-қабаттан тұрады, ғимараттың жоспары энергия-үнемділік талаптары бойынша минималды өлшемдермен алынған.: 7 қабатта қысқы бақ пен мейрамхана орналасқан, 7-қабатта тұрғын үйлер орналасқан, 6- қабатта студиялар мен шеберханалар орналасқан, 5-қабатта административті кабинеттер орналасқан, 4- қабатта кіші және үлкен залдар орналасқан, 3-қабатта шығармашылық бөлімі және көрме залы орналасқан, -1 қабаттарда паркинг орналасқан.

2.3 Көлемді-кеңістіктік шешімі

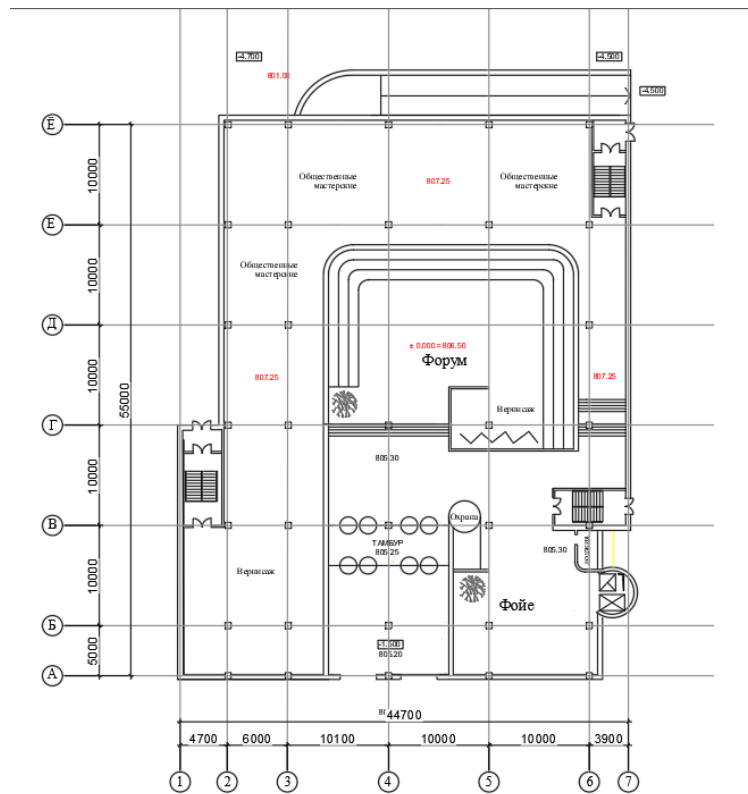
Басты қойылған мақсат ол сәулетші ардагерлеріне қолайлы кеңістікті жобалау болып табылады. Қысқы бақ, ойын-сауық, сауда және сауықтыру қызметтерінің әр түрлері бір ғимаратта орналасуы оның ерекшелігі болып табылады. Қазіргі заманғы және инновациялық сәулет және ойластырылған аймақтарға бөлу, ең жоғары халықаралық стандарттарға сәйкес, орталықты қаланың көрнекті жеріне айналдырады.



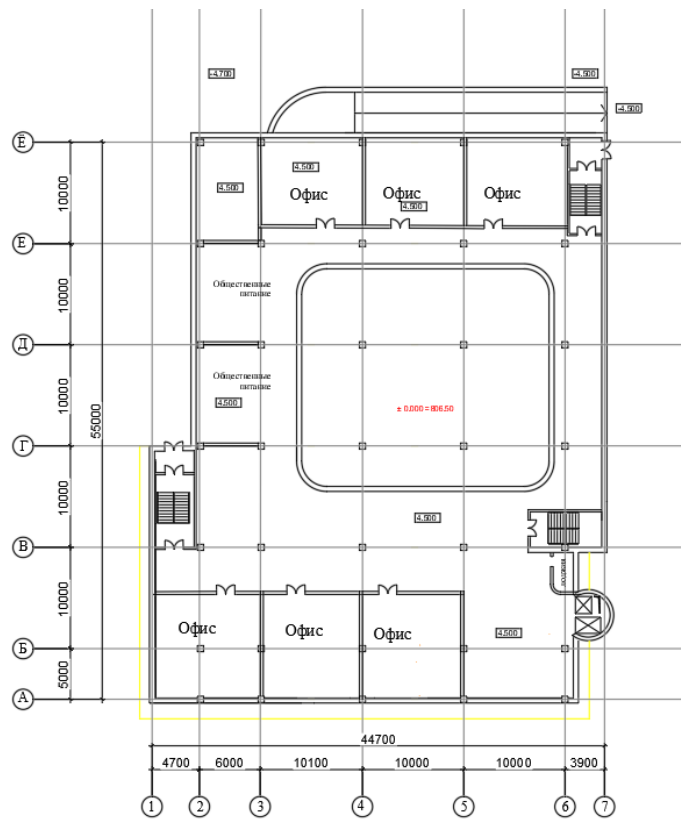
Сурет 20 – Бас жоспар. [15]



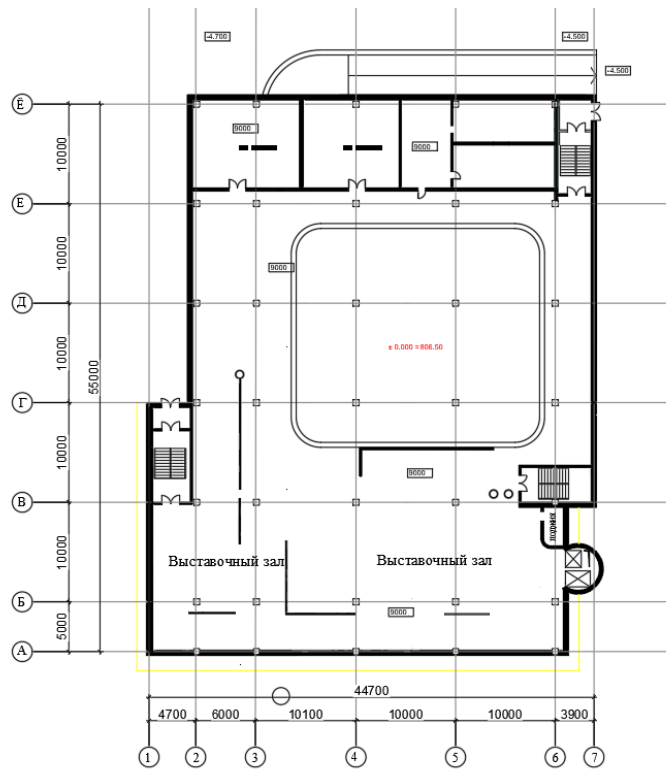
Сурет 21 – -5.000 деңгейдегі қабат жоспары. [15]



Сурет 22 ---- ±0.000 деңгейдегі қабат жоспары. [15]

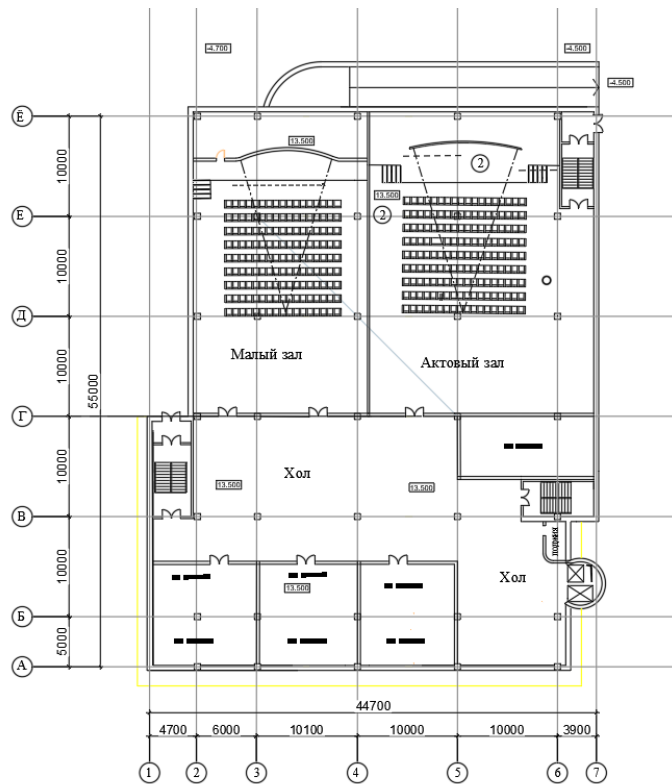


Сурет 23 ---- +4.500 деңгейдегі қабат жоспары. [15]

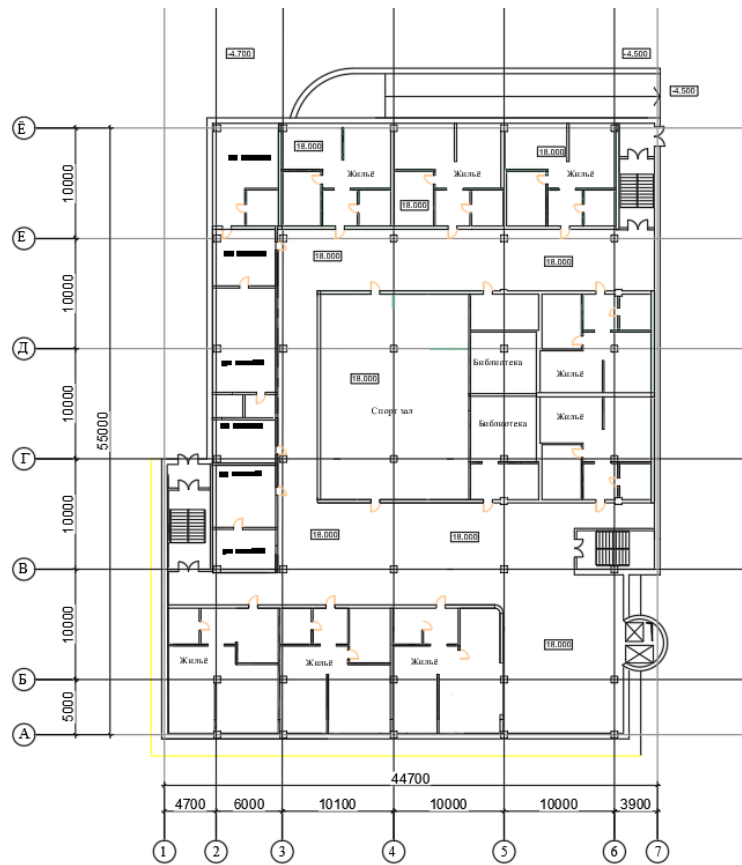


План на отметке +9.000

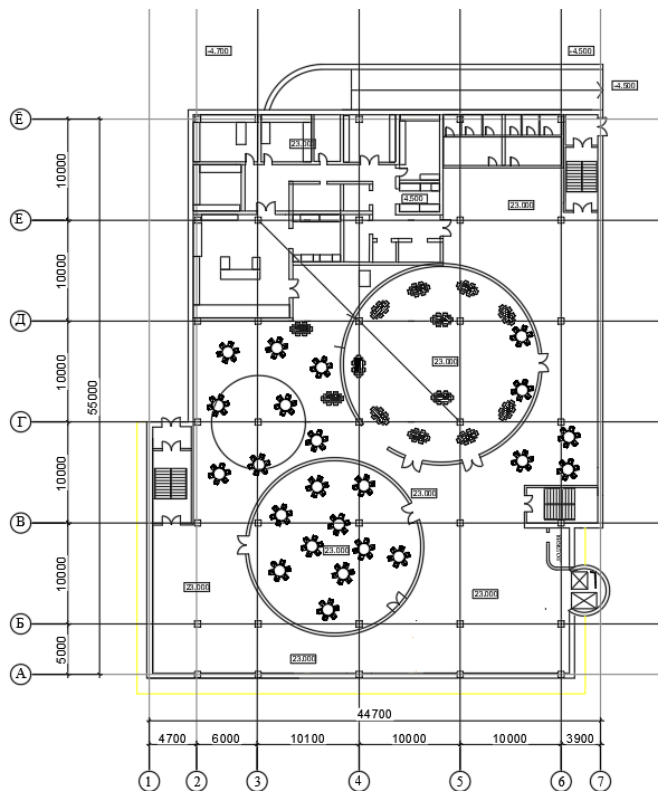
Сурет 24 ---- +9.000 деңгейдегі қабат жоспары. [15]



Сурет 25 ---- +13.500 деңгейдегі қабат жоспары. [15]

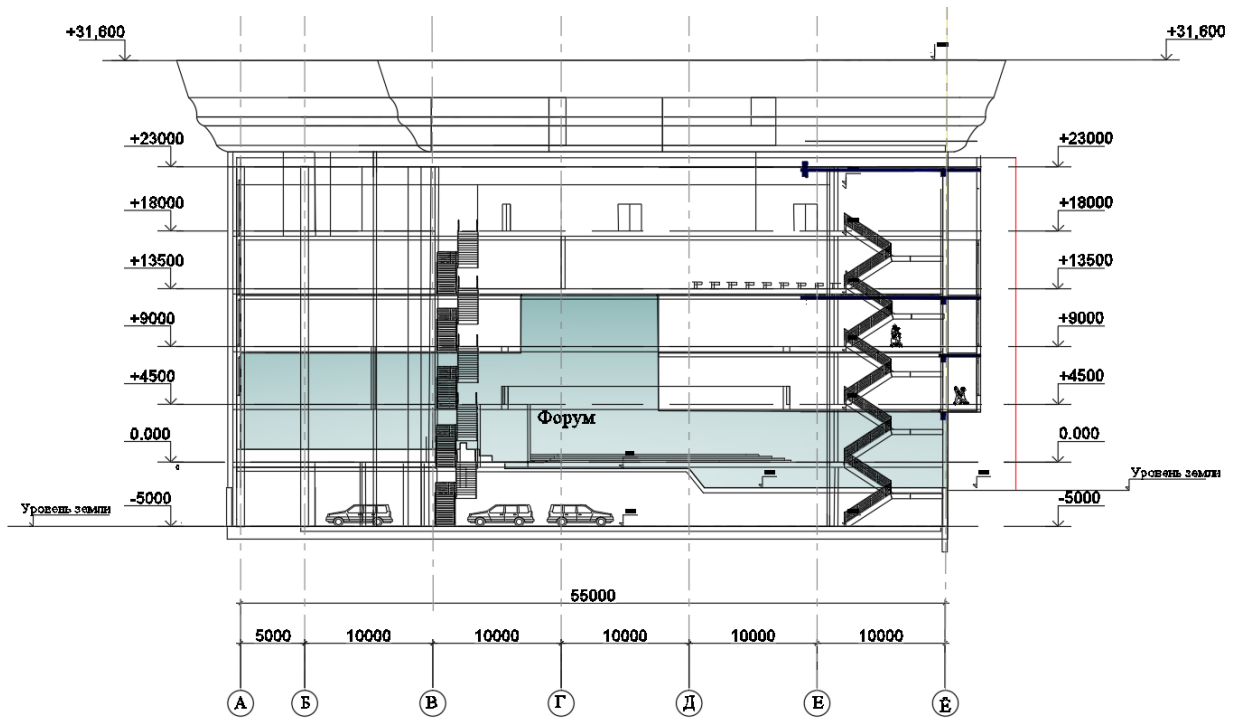


Сурет 26 ---- +18.000 деңгейдегі қабат жоспары. [15]

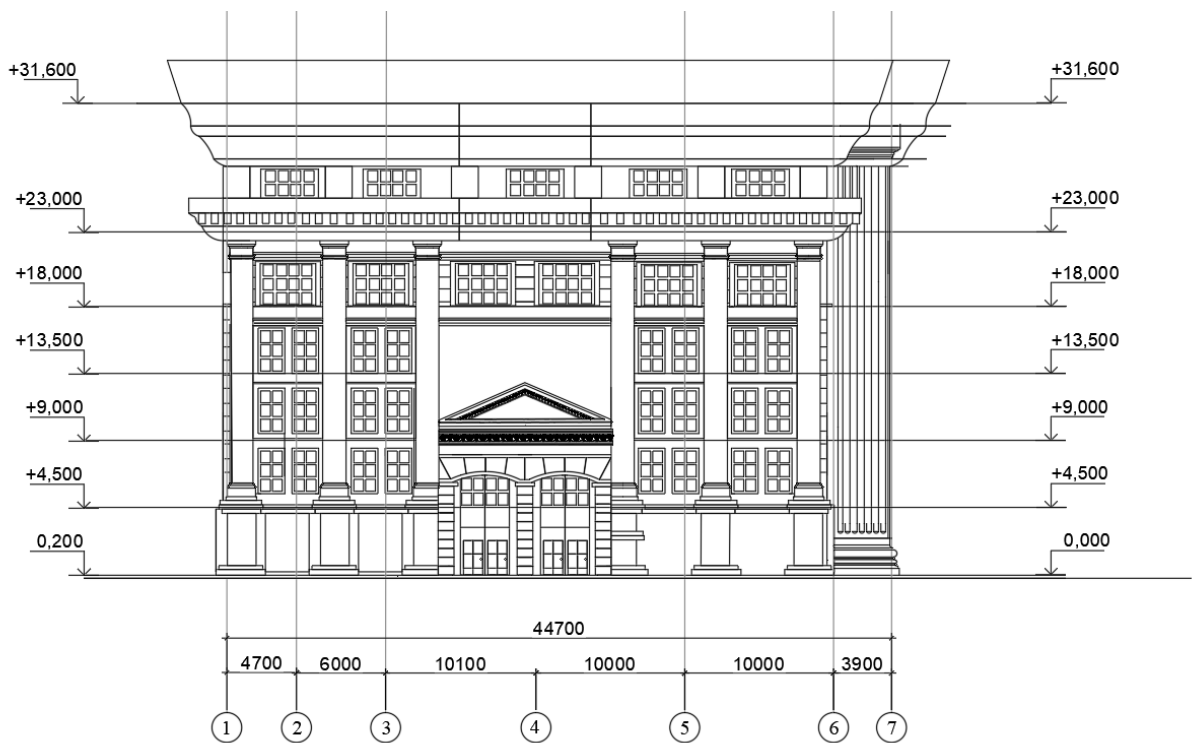


Сурет 27 ---- +23.000 деңгейдегі қабат жоспары. [15]

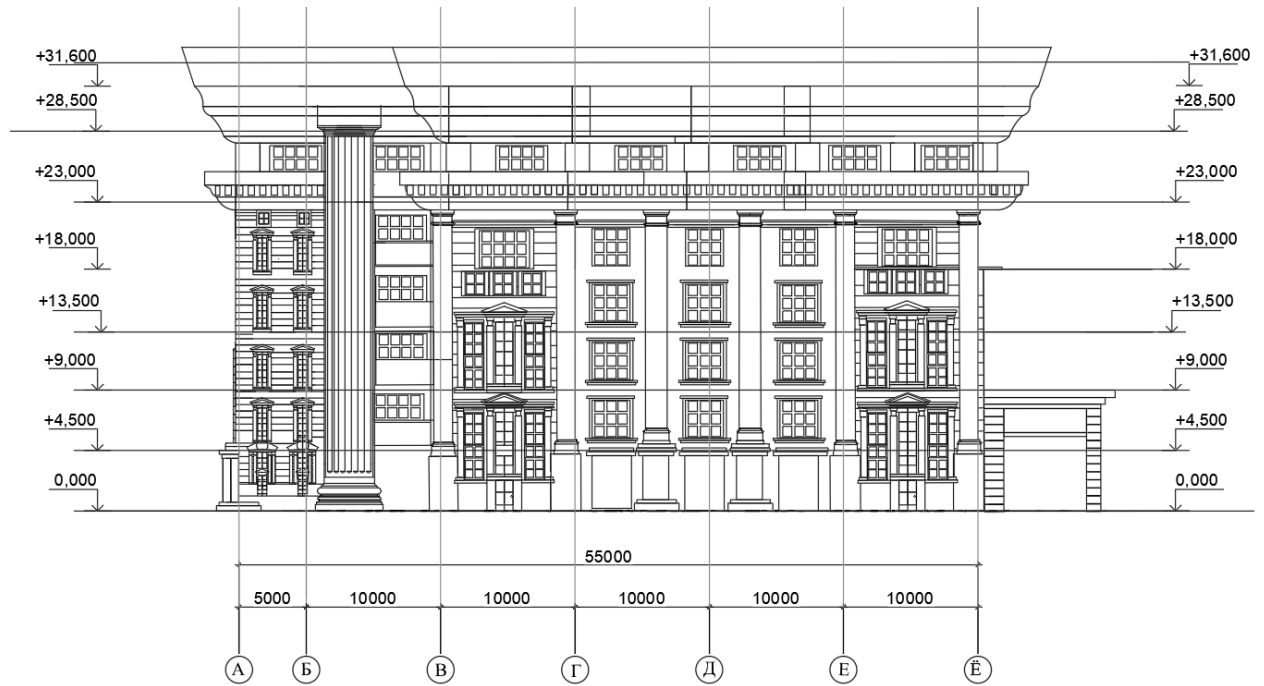
2.4 Ғимарат қасбеттері



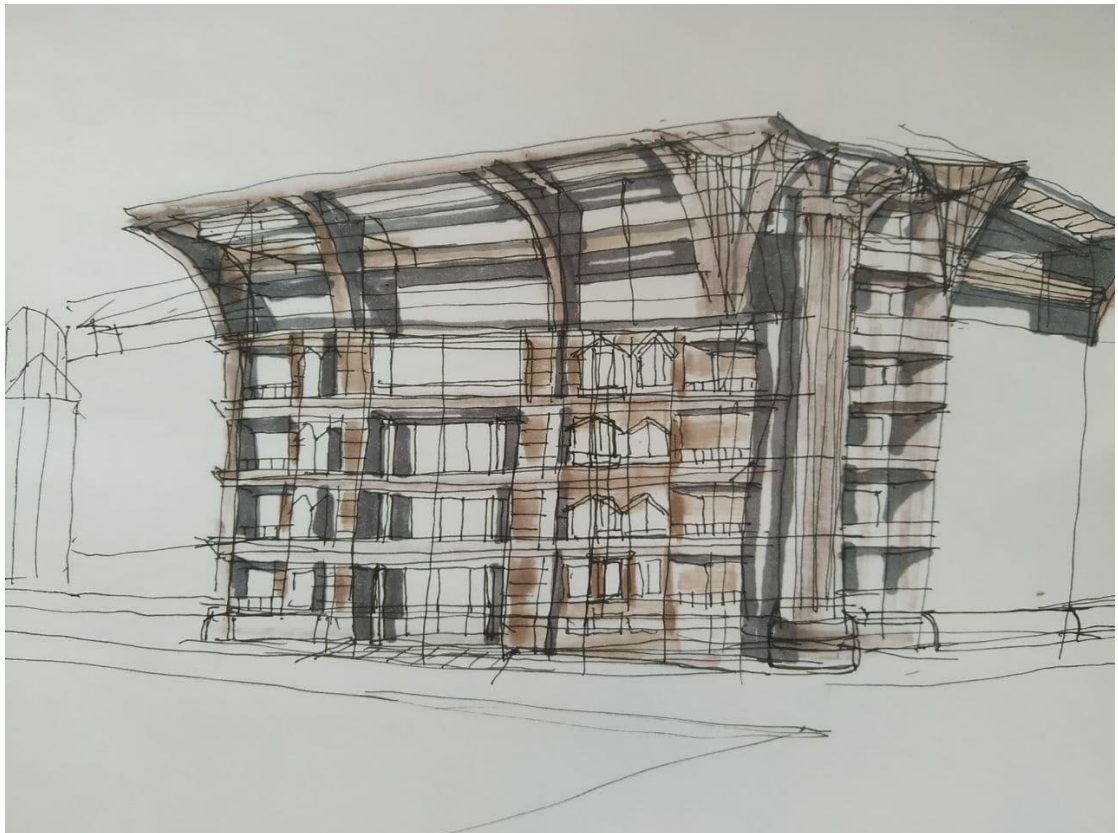
Сурет 28 - Ғимарат қимасы 1-1. [15]



Сурет 29 - Қасбет 1-7. [15]



Сурет 30 - Қасбет А-Е. [15]



Сурет 31 - Эскиздік қасбет нұсқасы. [15]



Сурет 32 - Жалпы көрініс. [15]



Сурет 33 - Ғимарат интерьері. [15]

3 Құрылымдық бөлімі

3.1 Құрылымдық материалдар

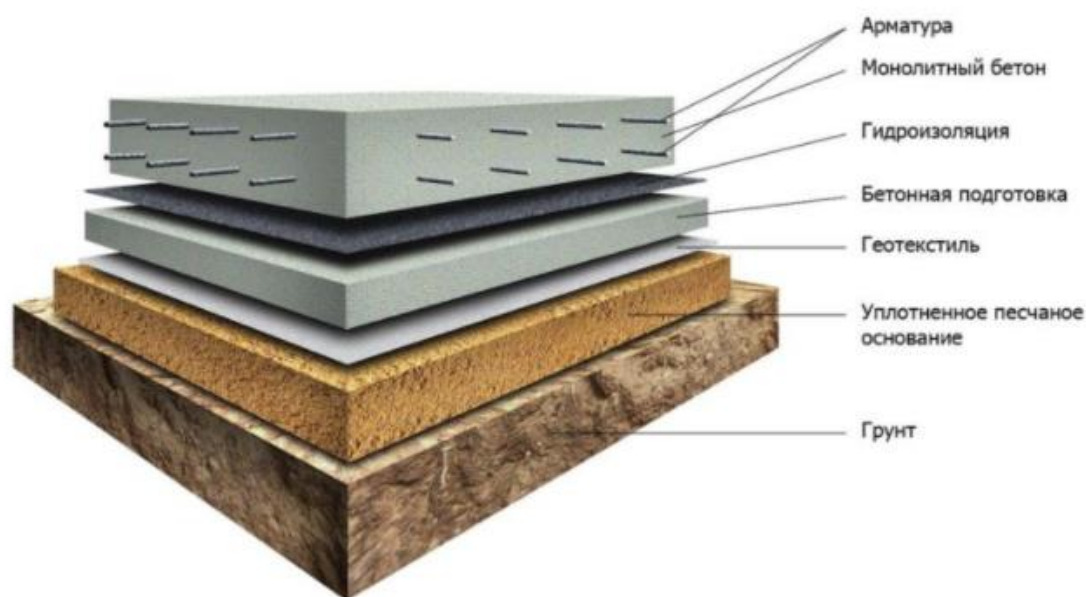
Құрылымдық тұрғыдан алғанда, ғимарат каркас-монолитті құрылымдық-технологиялық схема бойынша жасалған. Жоспардағы ортаңғы қатарлардың бағандары дөңгелек қимаға ие төменгі қабаттарда аяқталғаннан кейін олар тігінен бұралған призманың пішініне ие болады. Сыртқы қабырғалар минералды плиталарымен оқшауланған пеноблоктармен құйылған.. Баспалдақтар өрт қауіпсіздігі талаптарына сәйкес орнатылды және де өрке қарсы есіктер орнатылған.

Конструкция	Түрі	Материал	Элементтердің өлшемдері, кадамдар, арақашықтықтар
Фундаменттер	Монолитті, бағаналы	Темірбетон	
Сыртқы және ішкі қабырғалар	қы қабырғалары 400 мм қалыңдығында, жылыту аралық қабатымен бірге	Сыртқы қабырғалар панельдермен қапталған	
Аралық қабырғалар	Кірпіш	Кірпіш	
Баспалдақтар	Монолитті	Темірбетон	150x300
Каркас колонналары	Монолитті	Темірбетон	
Ара жабындар	тылай әйнектелген Монолит	Темірбетон, метал	
Шатыры	тегіс шатыр	Монолитті темір бетон	
Жылытқыш	Сыртқы жағынан	Термоплекс, пеноблок	
Терезелер	Витраждар	Металл, ағаш	
Есіктері	Темір, ағаш		
Фасад	Фасадтары плиткамен жабылған	Оқшаулау панелі панель, ИП Ригель Имитация травертина	300x1200

3.2 Қолданылатын және көтергіш конструкциялардың сипаттамасы

Плиткалы монолитті негіз. Бетонның көмегімен кез-келген нысандағы ғимараттың іргетасын сақтауға болады. Бұл негіз тұрақсыз топырақтарда жақсы тұрақтылықтың арқасында Іргетастардың басқа түрлерімен салыстырғанда жақсырақ. Базистің бұл түрі жүктемені ғимарат қабырғаларынан біркелкі тасымалдайды және бүкіл аумағын жерге басады. Сондай-ақ, үлкен аумақтың арқасында плиткалық іргетас көтеру күштеріне қарсы тұрады: олардың әсерінен бүкіл плита көтеріліп, құлап кетеді, сондықтан оны қалқымалы деп те атайды. Плитаның астына жастық дайындалуды. Мұны істеу үшін 30 см топырақ алынып тасталады, сіз жолақ негізінің түбіне дейін алып тастай аласыз. Бірінші қабат-геотекстиль. Оны кейіннен құм топырақпен араласпауы үшін қою керек. Келесі сәт-құбырды төсеу. Бұл кәріз құбырлары мен су құбырлары, содан кейін жастықтың өзі 20-30 см толтырылады. қиыршық тас пен құмнан тұрады.. Монолитті плитаның қалыңдығы 10 см немесе одан да көп болуы мүмкін. Ағаш қалқаннан монолитті плитаның биіктігіне дейін жасалған.

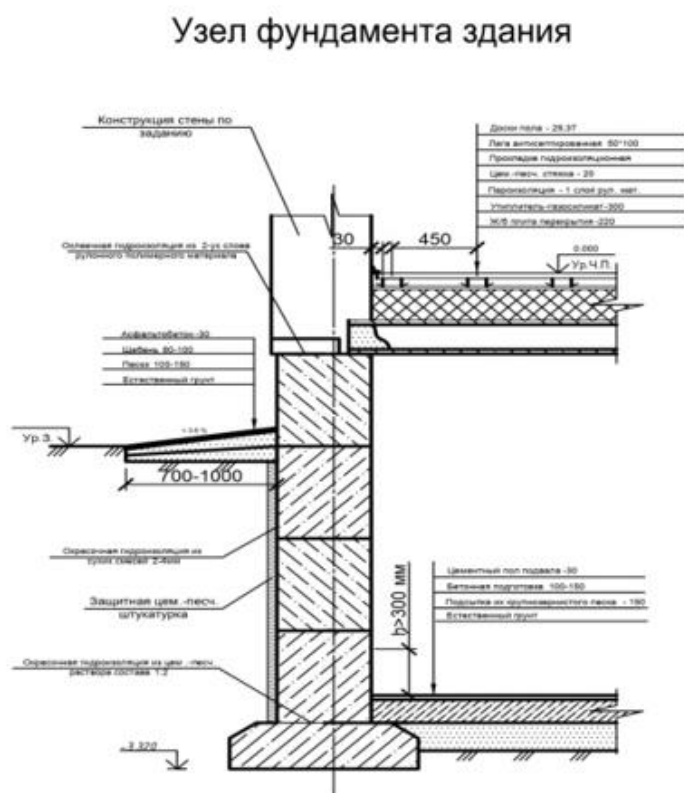
Арматураланған жақтау жасалады. Мұны істеу үшін сізге диаметрі 12-16 ММ шыбықтар қажет. тор шыбықтардан жасалған, ұяшықтың жиегінің өлшемі шамамен 30-40 см. сіз салынып жатқан құрылымның ауырлығын білуіңіз керек: Болашақ үй неғұрлым ауыр болса, ұяшықтардың мөлшері соғұрлым аз болады. Тор екі қабатқа салынып, диаметрі 8-10 мм арматурадан жасалған тік секіргіштермен дәнекерлеу немесе металл сыммен байлау арқылы бекітіледі. Сондай-ақ, тордың бірінші қатары жерге жатпауы керек екенін ескерген жөн. Оны 5 см көтеру керек, кірпіш, қиыршық тас немесе блоктардың бөліктерін тірек ретінде пайдалануға болады. Құю кезінде оның жылжуын болдырмау үшін дизайн мүмкіндігінше берік болуы керек.



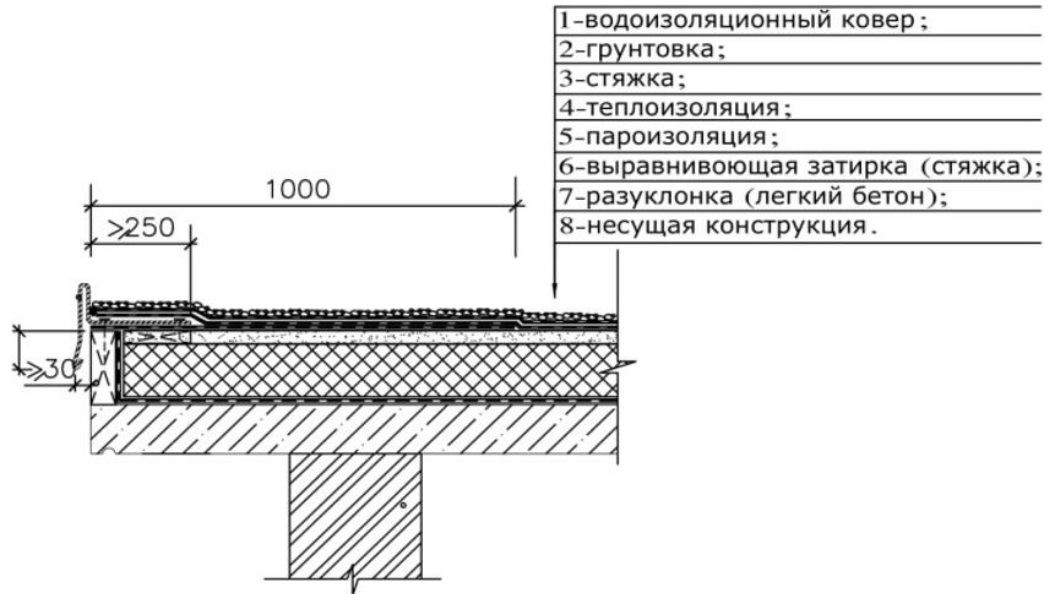
Сурет 33 - Монолитті плита схемасы [15]

3.3 Ғимараттың жабыны

Монолитті бетон едендерін орнату көбінесе ауыр операциялық жүктемелерді қажет ететін объектілерде қажет. Бұл гипермаркеттер, сауда және көрме кешендері, Өнеркәсіптік ғимараттар болуы мүмкін. Көбінесе монолитті едендер тұрғын үй ғимараттарында орнатылады. Осы дизайнды жасау үшін материалдарды таңдағанда, дайындалған еденнің әртүрлі деструктивті факторлардың әсеріне тұрақтылығын есептеуді басшылыққа алу керек. Көбінесе монолитті едендер бұл жағдайда жалғыз дұрыс шешім болып қала береді.



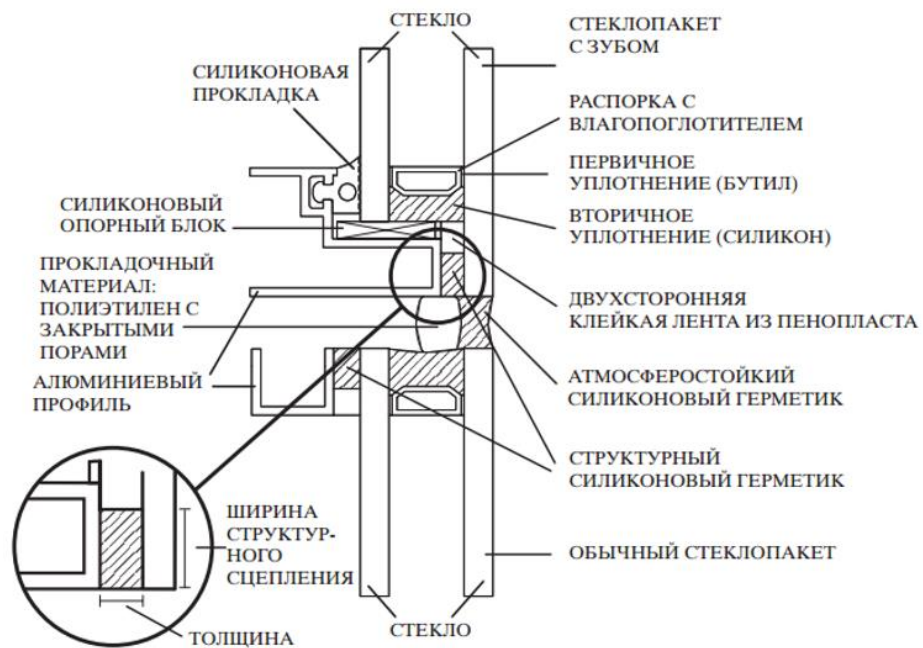
Сурет 34 - Монолитті фундамент. [15]



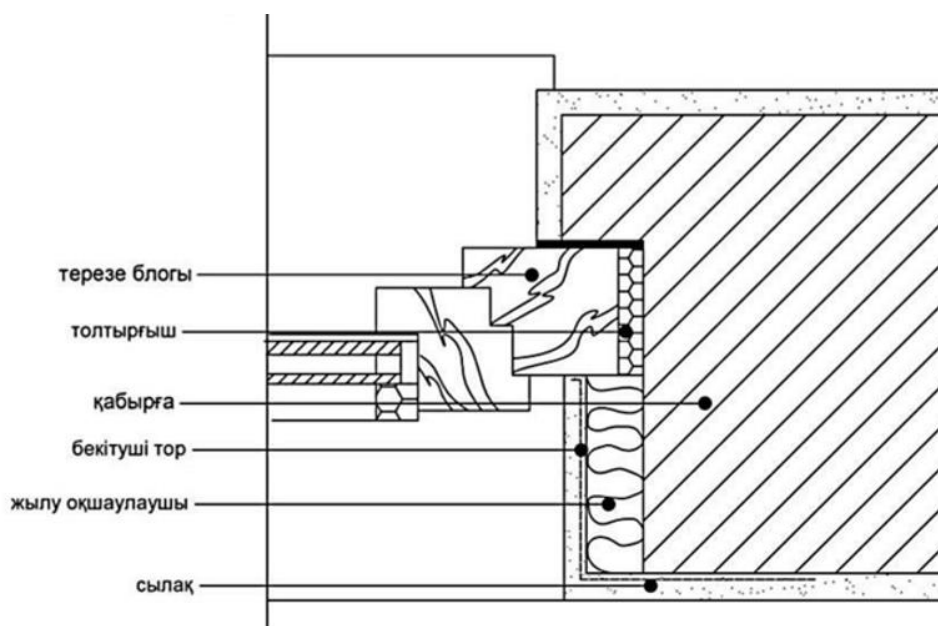
Сурет 35 - Жабын қимасы. [15]



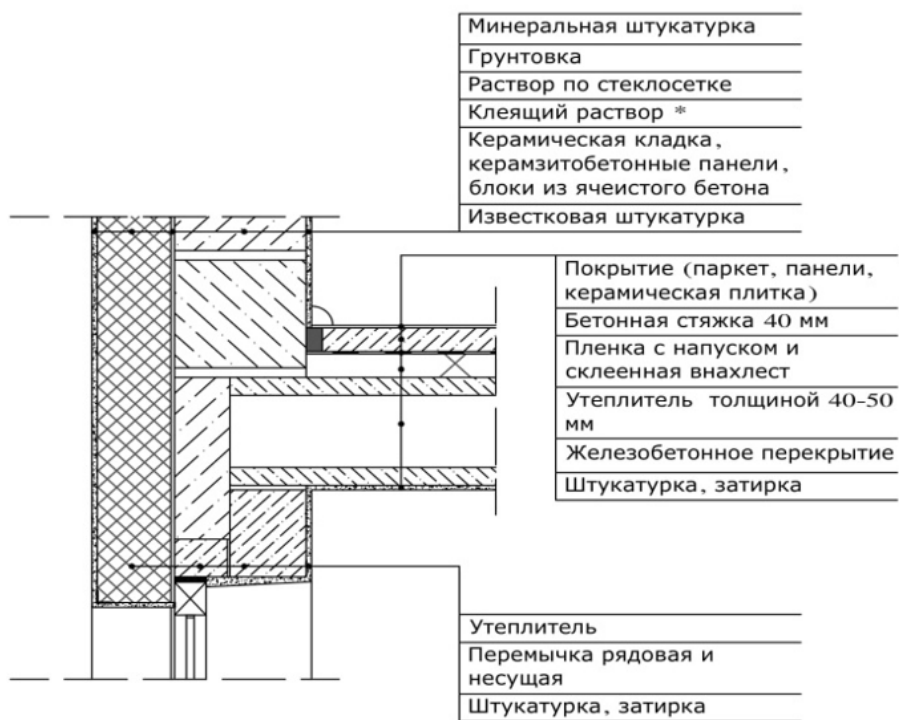
Сурет 32 - Колонна қимасы. [15]



Сурет 36 - Терезе құрылымы . [15]



Сурет 37 - Терезені суықтан сақтау қимасы. [15]



Сурет 38 - Қабырғаның қабаттар арасындағы байланысы. [15]

ҚОРЫТЫНДЫ

Дипломдық жұмысты орындау нәтижесінде Алматы қаласындағы бұрынғы ғимаратты жаңарту идеясы әзірленді. Жұмыс барысында аналогтардың шетелдік тәжірбиелері зерттелді. Дипломдық жобаны құру барысында норманың барлық талаптары сақталды және ескерілді. Бұл дипломдық жобада ежелгі классикалық сәулет әдістері қолданылды және заманауи әдістермен дамып келе жатқан заманауи қаланың ортасына бейімделуіне және үйлесіміне мүмкіндік береді.

Қорытындылай келе басты қойылған мақсат ол сәулетші ардагерлеріне қолайлы кеңістікті жобалау болып табылады. Қысқы бақ, тамақтану орындары, сәулет ардагерлеріне арналған пәтерлер, көрме және актовый залдар қызметтерінің әр түрлері бір ғимаратта орналасуы оның ерекшелігі болып табылады. Алматы қаласының 20 ғасыр мен қазіргі заманауи ғимараттардың қасбеттерін осы жобаланған ғимараттан уақыт аралық бейнесін байқаса болады, аумаққа сай ерекше архитектуралық стильмен Алматы қаласының көрнекті жерлерінің біріне айналдырады. Дипломдық жобаны құру барысында норманың барлық талаптары сақталды және ескерілді.

ПАЙДАЛАНЫЛҒАН ӘДЕБИЕТТЕР ТІЗІМІ

1. ҚР ҚН 3.02-07-2014 қоғамдық ғимараттар мен құрлыстар, 2014. — С. 35-42.
2. СНиП 2.08.02-89 клубтарды жобалау, 1989. — С. 47-55.
3. СНиП РК 3.02-02-2001 Қоғамдық ғимараттар, 2001. — С. 28-55.
4. ҚР өртқауіпсіздігіне қойылатын жалпы талаптар : [электрондық ресурс] URL: <https://adilet.zan.kz/kaz/docs/V1700015501>.
5. Нойферт Э. Строительное проектирование: Пер, с нем.-Тридцать восьмое изд., переработанное и дополненное:-М.: Издательство «Архитектура-С», 2009.-560с. 84-114.
6. Таңдалған тақырыптың өзектілігін негіздеу схемалары және суреттері.
7. Табиғи-климаттық жағдайлар : [электрондық ресурс] URL: <http://www.pogodaiklimat.ru/history/36880.htm>.
8. Учаскенің және қоршаған аумақтың қала құрылысын талдау схемалары және суреттері.
9. Желідегі карта мәліметі: [электрондық ресурс] URL: <https://www.google.ru/maps>.
10. Фотофиксация, автор суреттері .
11. Шетелдік тәжірибенің мәліметтері: [электрондық ресурс] URL: <https://archi.ru/projects/russia/3269/rekonstrukciya-zdaniya-soyuza-arkhitektorov-rossii>.
12. Шетелдік тәжірибенің мәліметтері: [электрондық ресурс] URL: <https://kharkovgo.com/bez-rubriki/dom-arhitektora>.
13. Шетелдік тәжірибенің мәліметтері: [электрондық ресурс] URL: <https://ru.wikipedia.org/wiki>.
14. Шетелдік тәжірибенің мәліметтері: [электрондық ресурс] URL: <https://www.archdaily.com/956242/mia-design-studio-office-mia-design>.
15. Студенттің дипломдық жұмысының эскиздік жобасы Абдрахман А.Б.